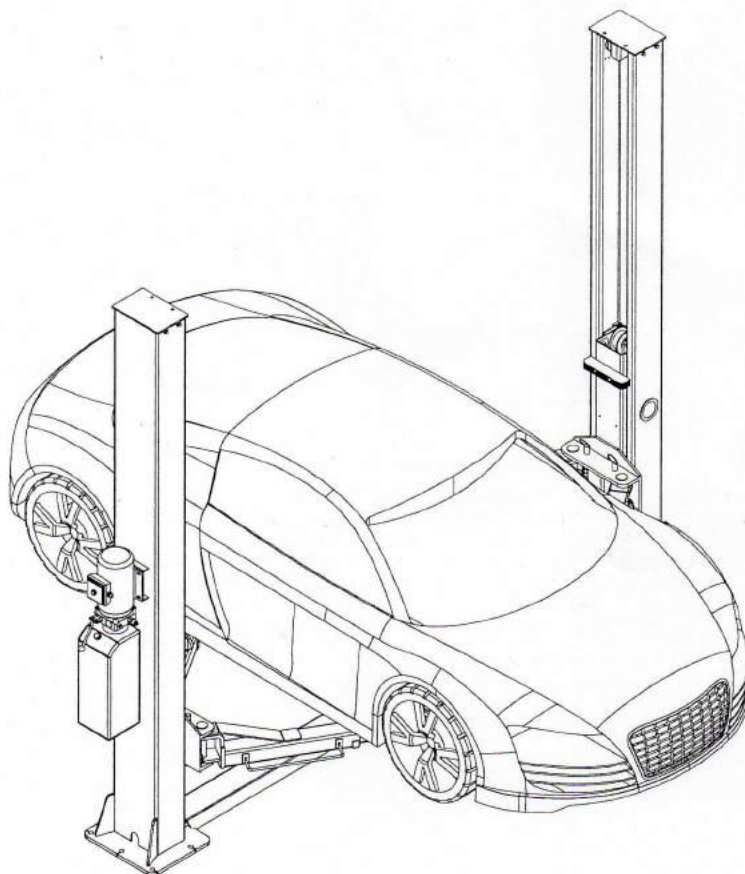


ERH4000D
Elevador de Coluna
MANUAL DE INSTRUÇÕES E MANUTENÇÃO



Elevador de coluna
Capacidade de elevação: 4000kg



Leia cuidadosamente todo este manual e completamente antes da instalação ou operação do elevador.

ÍNDICE

1. Instruções importantes de segurança.....	3~4
1.1 Avisos importantes	
1.2 Pessoal qualificado	
1.3 Avisos de perigo	
1.4 Treinamento	
1.5 Sinais de alerta	
2. Visão Geral do elevador.....	5
2.1 Descrições gerais	
2.2 Dados técnicos	
2.3 Construção do elevador	
3. Instruções de instalação.....	6~12
3.1 Preparações antes da instalação	
3.2 Precauções para instalação	
3.3 Instalação	
3.4 Itens a serem verificados após a instalação	
4. Instruções de operação.....	13~14
4.1 Precauções	
4.2 Fluxograma para operação	
4.3 Instruções de operação	
5. Solução de problemas.....	14
6. Manutenção.....	15
7. Anexos.....	16~21
Anexo 1: Diagrama geral	
Anexo 2: Sistema de trabalho hidráulico	
Anexo 3: Desenhos de montagem	

Instruções importantes de segurança

1.1 Avisos importantes

Oferecemos garantia de qualidade de um ano para toda a máquina, durante o qual qualquer problema de qualidade será resolvido adequadamente para a satisfação do usuário. No entanto, não nos responsabilizamos por quaisquer consequências ruins resultantes de instalação e operação inadequadas, sobrecarga ou condição de terreno não qualificado.

Este elevador de 2 postes é especialmente projetado para elevar veículos motorizados que pesam dentro de sua capacidade máxima de elevação. Os usuários não estão autorizados a usá-lo para outros fins. Caso contrário, nós, assim como nossa agência de vendas, não assumimos qualquer responsabilidade por acidentes ou danos no elevador. Certifique-se de prestar muita atenção à etiqueta da capacidade de elevação fixada no elevador e nunca tente levantar os carros com peso além da capacidade. Leia atentamente este manual antes de operar a máquina, de modo a evitar perdas econômicas ou acidentes pessoais incorridos por operação incorreta. Sem aconselhamento profissional, os usuários não estão autorizados a fazer qualquer modificação na unidade de controle ou em qualquer unidade mecânica.

1.2 Pessoal qualificado

1.2.1 Somente estes funcionários qualificados, que foram devidamente treinados, podem operar o elevador.

1.2.2 A conexão elétrica deve ser feita por um electricista competente.

1.2.3 Pessoas que não estão envolvidas não são permitidas na área de elevação.

1.3 Avisos de perigo

1.3.1 Não instale o elevador em nenhuma superfície de asfalto.

1.3.2 Leia e entenda todos os avisos de segurança antes de operar o elevador.

1.3.3 O elevador, se não for especialmente projetado a pedido do cliente, não é adequado para uso externo.

1.3.4 Mantenha as mãos e os pés afastados de quaisquer partes móveis. Mantenha os pés afastados do elevador ao abaixar.

1.3.5 Somente essas pessoas qualificadas, que foram adequadamente treinadas, podem operar o elevador.

1.3.6 Não use roupas inadequadas, como roupas grandes com babados, tiras, etc, que podem ser pegos por partes móveis do elevador.

1.3.7 Para prevenir incidentes evitáveis, as áreas ao redor do elevador devem se manter limpas e sem nada preocupante.

1.3.8 O elevador é projetado apenas para levantar todo o corpo dos veículos, com seu peso máximo dentro da capacidade de elevação.

1.3.9 Certifique-se sempre de que as travas de segurança estejam engatadas antes de qualquer tentativa de trabalhar perto ou sob o veículo.

1.3.10 Certifique-se de colocar as sapatas nas posições sugeridas pelos fabricantes do veículo e, quando elevar gradualmente o veículo até a altura desejada, os operadores devem ter certeza de que o veículo não irá inclinar, rolar ou deslizar no processo de elevação.

1.3.11 Verifique a qualquer momento as peças do elevador para garantir a agilidade das partes móveis e o desempenho da sincronização. Garanta a manutenção regular e, se ocorrer algo anormal, pare de usar o elevador imediatamente e entre em contato com nossos revendedores para obter ajuda.

1.3.12 Abaixar o elevador até sua posição mais baixa e lembre-se de cortar a fonte de energia quando o serviço terminar.

1.3.13 Não modifique nenhuma parte do elevador sem o conselho do fabricante.

1.3.14 Se o elevador for usado por um longo período de tempo, os usuários devem:

a. Desconectar a fonte de energia

b. Esvaziar o tanque de óleo

c. Lubrificar as partes móveis com óleo hidráulico

1.4 Treinamento

Somente essas pessoas qualificadas, que foram treinadas adequadamente, podem operar o elevador. Estamos dispostos a fornecer treinamento profissional para os usuários quando necessário.

Atenção: para a proteção do meio ambiente, por favor, descarte o óleo em desuso de forma adequada.

1.5 Sinais de alerta

Todos os sinais de alerta de segurança anexados na máquina são para chamar a atenção do usuário para a operação de segurança. As etiquetas devem ser mantidas limpas e precisam ser substituídas quando estiverem gastas ou tiverem caído. Leia atentamente as explicações dos rótulos e tente memorizá-los.

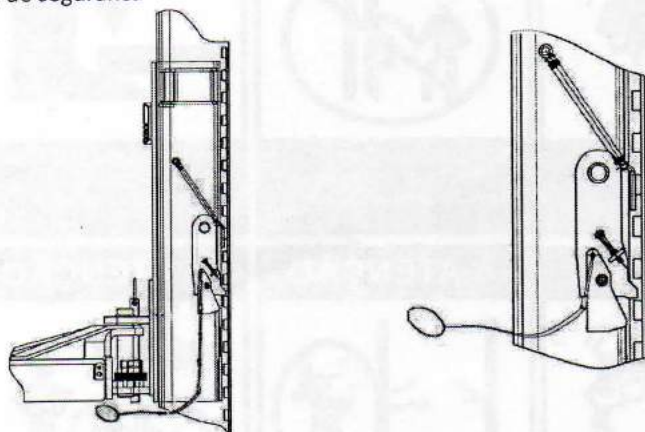
<p>▲ ATENÇÃO</p>  <p>Mantenha as saídas de emergências livres</p>	<p>▲ ATENÇÃO</p>  <p>Sempre use apenas um adaptador por braço. Distribua o peso do veículo uniformemente nos dois braços</p>	<p>▲ ATENÇÃO</p>  <p>Reparos devem ser realizados apenas por pessoas qualificadas</p>	<p>▲ ATENÇÃO</p>  <p>Preste atenção aos seus pés enquanto estiver abaixando o elevador</p>
<p>▲ ATENÇÃO</p>  <p>A presença de pessoas (durante o levantamento ou abaixamento) embaixo do elevador é proibida</p>	<p>▲ ATENÇÃO</p>  <p>Evite forte balanço do veículo</p>	<p>▲ ATENÇÃO</p>  <p>O uso do elevador deve ser somente por pessoas qualificadas</p>	<p>▲ ATENÇÃO</p>  <p>Apenas pessoas qualificadas permitidas na área do elevador</p>
<p>▲ ATENÇÃO</p>  <p>Por favor, preste atenção aos pontos de fixação do fabricante</p>	<p>▲ ATENÇÃO</p>  <p>Restrições de segurança devem ser usadas durante a elevação de cargas pesadas</p>		
<p>▲ ATENÇÃO</p>  <p>Use sapatas ou adaptadores adequados para o tipo do veículo ou indicado pelo fabricante do carro</p>	<p>▲ ATENÇÃO</p>  <p>Não sobrecarregue o elevador! O uso de outros objetos entre as sapatas e o veículo é proibido</p>		

Visão Geral do elevador

2.1 Descrições gerais

Esse Elevador de duas colunas : colunas, carrinhos , braços de elevação, cilindros e unidade motora, etc
Ele é acionado por um sistema eletro-hidráulico. A bomba de engrenagem fornece óleo hidráulico para os cilindros de óleo e empurra o pistão para cima. O pistão aciona a corrente para elevar o carro e os braços de elevação. Durante o processo de elevação, a trava de segurança será automaticamente e firmemente engatada na parte interna da coluna. Portanto, não haverá escorregamento caso o sistema hidráulico se rompa.

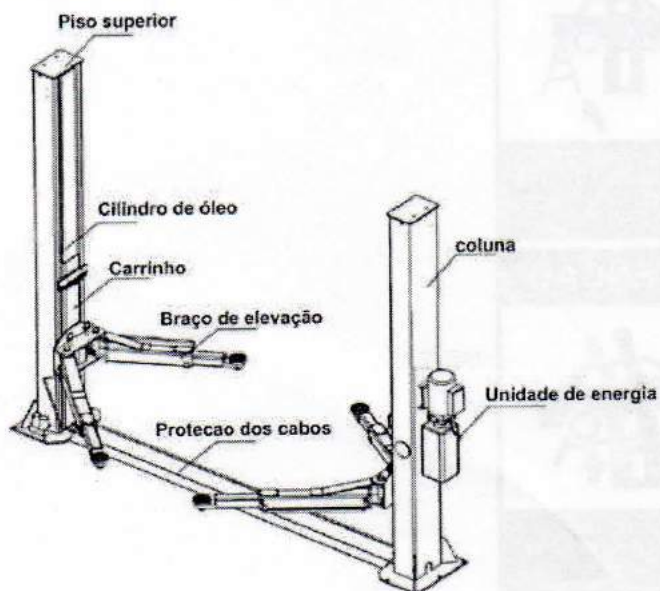
Trava de segurança



2.2. Dados técnicos

Modelo	Capacidade de elevação	Tempo total de subida	Subida total	Peso	Largura	Colunas internas
Elevador de duas colunas	4000kg	45s	1910mm	2850mm	3420mm	2890mm

2.3. Construção do elevador



Instruções de instalação

3.1 Preparações antes da instalação

3.1.1 Ferramentas e equipamentos necessários

- Equipamento de elevação adequado
- Óleo hidráulico anti-abrasivo
- Martelo perfurador rotativo com broca de ¼"
- Giz e fita métrica
- Soquetes e chaves de boca, um conjunto de chaves sextavadas internas, chaves de fenda cruzadas e retas.
- Martelo, alicate de ponta, chave de soquete $\Phi 17$, $\Phi 19$, $\Phi 22$

3.1.2 Lista para verificação de peças --- Anexo 1 (Lista de embalagem)

Abrir a embalagem e verificar se tem alguma peça faltando, de acordo com o Anexo 1. Não hesite em nos contatar caso esteja faltando alguma peça, mas se não entrar em contato e insistir em instalar mesmo com a falta de alguma peça, nossos revendedores não terão qualquer responsabilidade e cobrarão por quaisquer peças posteriormente exigidas pelo comprador.

3.1.3. Condições do solo

O elevador deve ser fixado em um solo de concreto liso e sólido com sua resistência maior que 3000 psi, tolerância de planicidade menor que 5 mm e espessura mínima de 200 mm. Além disso, o solo de concreto recém-construído deve passar por mais de 28 dias de cura e reforço.

3.2. Precauções para instalação

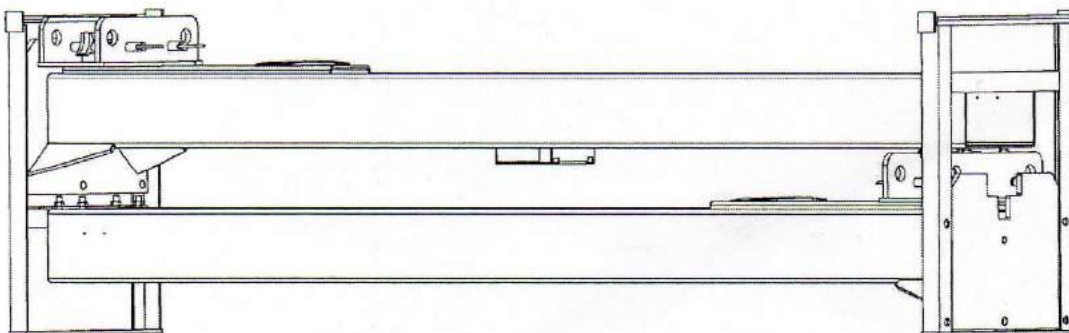
- 3.2.1 Certifique-se de que os dois postes estejam paralelos e estejam verticais em relação ao solo. Sem inclinação.
- 3.2.2 As articulações de mangueira de óleo e cabo de aço devem ser firmemente conectadas para evitar a frouxidão do cabo de aço e vazamento da mangueira de óleo.
- 3.2.3. Todos os parafusos devem estar firmemente parafusados.
- 3.2.4. Não coloque nenhum veículo no elevador no caso de execução de teste.

3.3 Instalação

Passo 1: Retire a embalagem, retire a caixa para acessórios e placa de cobertura.

Etapa 2: Em primeiro lugar, coloque algo de apoio entre as duas colunas ou suspenda uma das colunas por um guindaste e remova os parafusos do pacote.

Atenção: por favor, preste atenção especial para não deixar a coluna cair. Isso pode causar acidentes ou trazer danos para os acessórios fixados a coluna.



Etapa 3: Quando a primeira coluna for removido, coloque um suporte na segunda coluna e remova os parafusos do pacote.

Etapa 4: corrija a posição das duas colunas em pé (ver Anexo 3, planta baixa)

1. Abra o pacote e decida em qual a sua unidade de energia será montada.
2. Desenhe um contorno da placa de base no chão com giz e verifique a posição da coluna.

Etapa 5: Erguer as colunas, primeiro a coluna com a unidade de energia e depois a outra.

2. Depois que os furos forem feitos, remova completamente os detritos e a poeira neles e verifique se as colunas permanecem sobre o círculo previamente desenhado com o giz (Fig 4, 5 e 6)



Fig 3



Fig 4



Fig 5

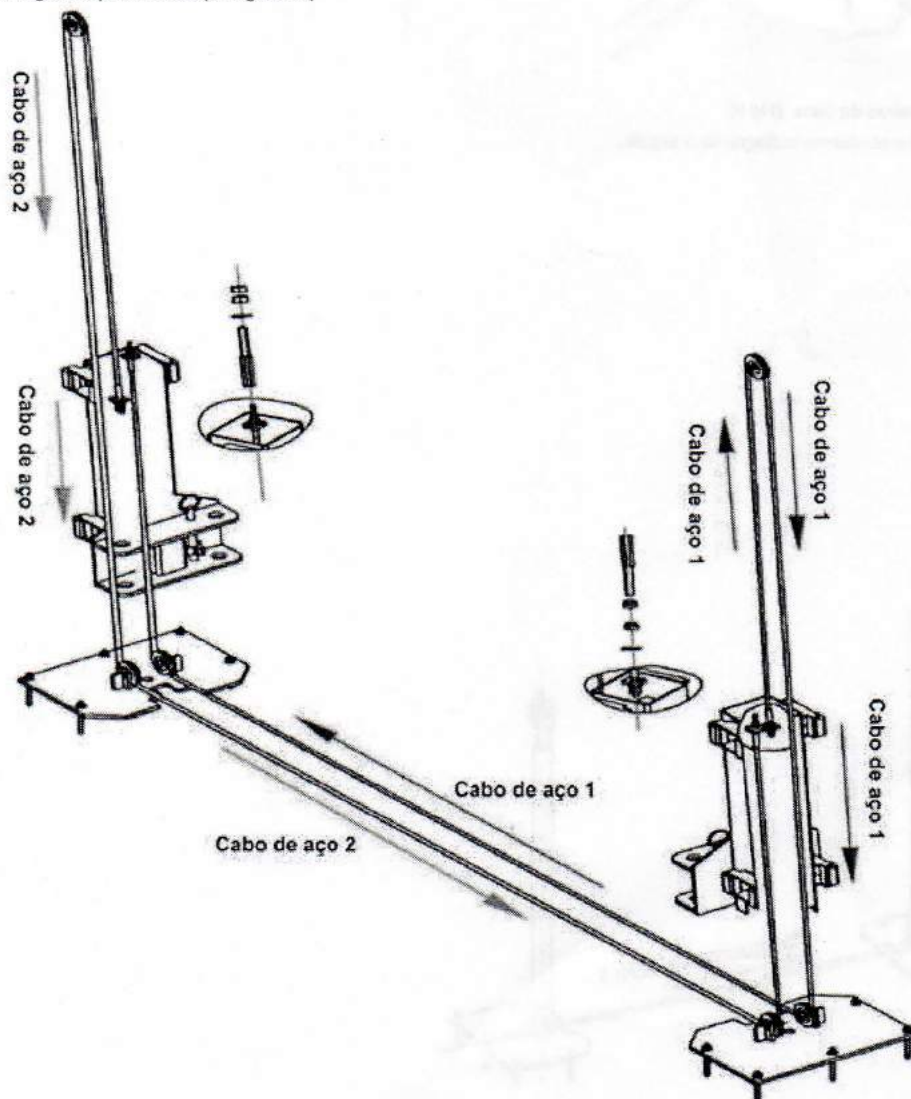


Fig 6

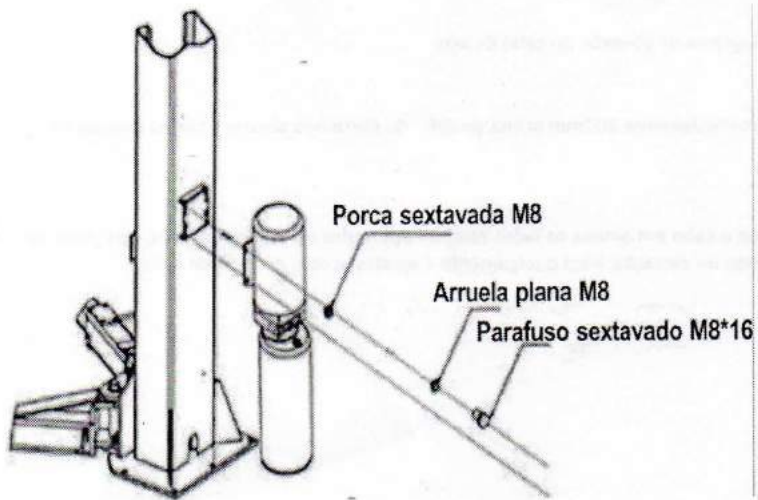


Passo 6: Conecte os cabos de aço. (Fig 7)

1. Direcione e fixe de acordo com o seguinte diagrama da conexão do cabo de aço
2. Levante os carrinhos de ambos os lados aproximadamente 800mm acima do solo. Os Carrinhos devem estar na mesma altura do chão
3. Após a fixação do cabo, ajuste e faça com que o cabo em ambos os lados estejam apertados na mesma medida, que pode ser julgada pelo som emitido durante o processo de elevação. Faça o julgamento e ajustes após o período de teste.
4. Lubrifique após correção (obrigatório)
5. Engraxe apos fixacao (obrigatorio)

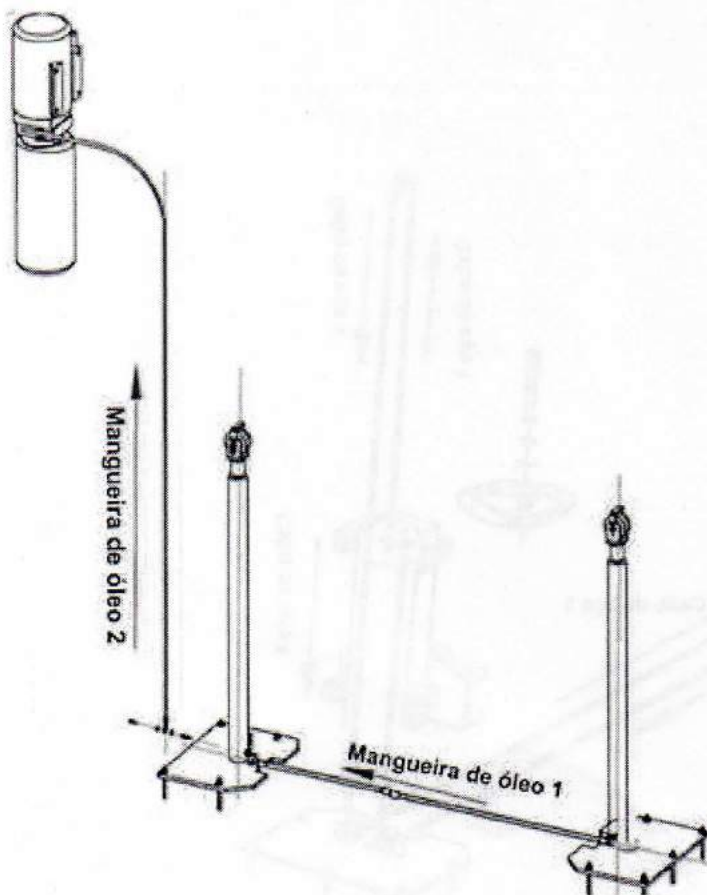


Passo 7: Monte a unidade de energia no lado escolhido para o poste de energia. (Fig 8)



Passo 8: Conecte as mangueiras de óleo. (Fig 9)

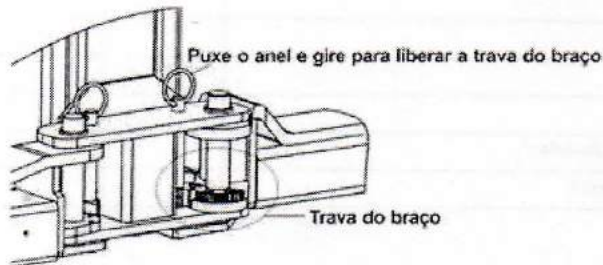
Conecte a mangueira de óleo conforme o diagrama a seguir.



Etapa 9: instale os braços de elevação.

Ligue o braço de elevação e o carrinho por eixos.

Instale os braços de elevação nos carros e assegure-se de que a trava do braço possa funcionar.



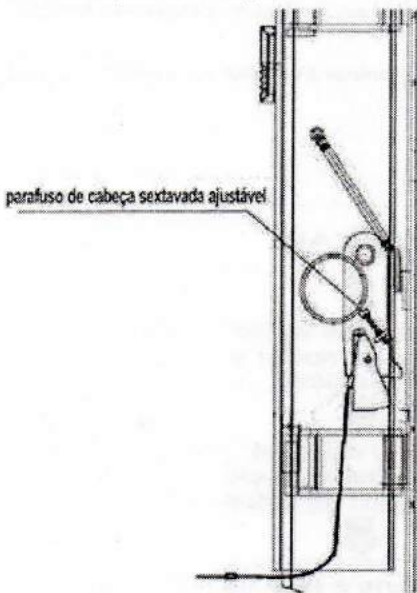
Etapa 10: Complete com óleo hidráulico.

O volume do tanque de óleo é 10L. Para garantir que o elevador funcione normalmente, a quantidade de óleo deve atingir pelo menos 80% do volume total do tanque.

32# óleo hidráulico anti-abrasão para o inverno, 46# para o verão

Etapa 11: Execução do teste

1. Consulte as instruções de operação com antecedência e lembre-se de que nenhum veículo foi deixado no elevador durante o processo de teste.
2. Verifique se as travas mecânicas podem ser bem engatadas ou liberadas no processo de execução. Ajuste apertando o parafuso sextavado como mostrado no desenho a seguir, caso as travas não funcionem bem. (Aparafuse no sentido horário caso a trava não possa soltar e aparafuse no sentido anti-horário, caso a trava não possa ser engatada.)



3. Verifique e garanta que todas as conexões estejam em boas condições.
4. Nenhum veículo deve estar no elevador durante a execução de teste.

3.4 Itens a serem verificados após a instalação

S/N	Verificação de itens	SIM	NÃO
1	As colunas estão verticais ao solo?		
2	Os dois postes estão paralelos?		
3	A mangueira de óleo está bem conectada?		
4	O cabo de aço está bem conectado?		
5	Todos os braços de elevação estão bem fixos?		
6	As conexões elétricas estão certas?		
7	As articulações restantes estão firmemente parafusadas?		
8	Todos os itens precisam ser lubrificados com graxa?		

Instruções de operação

4.1 Precauções

4.1.1 Verifique todas as articulações da mangueira de óleo. Somente quando não há vazamento, o elevador pode começar a trabalhar.

4.1.2 O elevador, se o seu dispositivo de segurança não funcionar, não deve ser usado.

4.1.3 A máquina não deve levantar ou abaixar um automóvel se o seu centro de gravidade não estiver posicionado no meio dos braços oscilantes. Caso contrário, tanto nós como nossos distribuidores não assumimos qualquer responsabilidade por qualquer consequência resultante.

4.1.4 Os operadores e outros funcionários envolvidos devem ficar em uma área de segurança durante o processo de elevação e abaixamento.

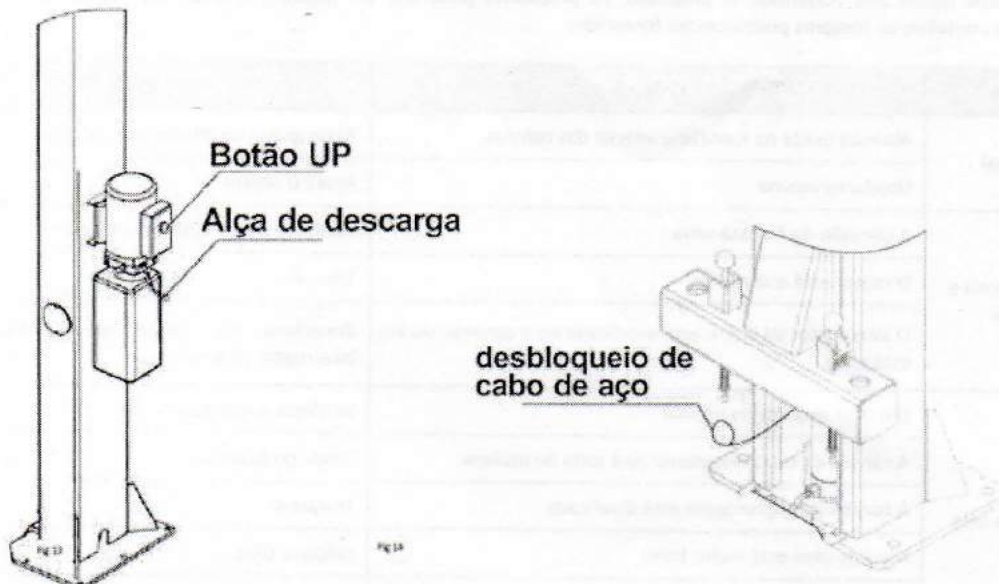
4.1.5 Ao elevar os braços até a altura desejada, desligue a energia imediatamente para evitar qualquer operação mal feita por pessoas desatentas.

4.1.6 Certifique-se de que a trava de segurança do elevador esteja engatada antes de começar a trabalhar sob o veículo e de não haver pessoas sob o veículo durante o processo de elevação e abaixamento.

4.2 Fluxograma para operação



4.3 Instruções de operação



Levantar o elevador

1. Certifique-se de ter lido e entendido o manual de operação antes da operação.
2. Estacione o veículo entre as duas colunas.
3. Ajuste os braços de elevação até que atinjam as posições de apoio do veículo e verifique se a gravidade do veículo está localizada no centro de quatro braços de elevação.
4. Conecte a fonte de alimentação de acordo com os requisitos da placa de identificação anexada e ligue-a.
5. Pressione o botão "UP" na unidade de potência até que os braços de elevação toquem a posição de propulsão do veículo.
6. Continue a elevar o veículo para que fique um pouco afastado do solo e verifique novamente a sua estabilidade.
7. Levante o veículo até a altura desejada, verifique se ele é seguro ou não, pressione o botão "destravando a alça" para travar as travas de segurança e, em seguida, realize a manutenção ou conserte o trabalho embaixo.

Abaixar o elevador

1. Pressione o botão "UP" na unidade de potência para levantar os braços de elevação em torno de 5CM, que solta a trava de segurança
2. Puxe o cabo de aço de desbloqueio em ambos os lados para liberar as travas de segurança
3. Pressione a alça de descarga para abaixar os braços
4. Após os braços de elevação descerem para a posição mais baixa, retire-os de debaixo do veículo e limpe todos os obstáculos
5. Conduza o veículo para fora

SOLUÇÃO DE PROBLEMAS

ATENÇÃO: Se o problema não puder ser solucionado por você, não hesite em nos contatar para obter ajuda. Nós oferecemos nosso serviço o mais rápido que pudermos. A propósito, os problemas poderiam ser julgados e resolvidos muito mais rapidamente se mais detalhes ou imagens pudessem ser fornecidos.

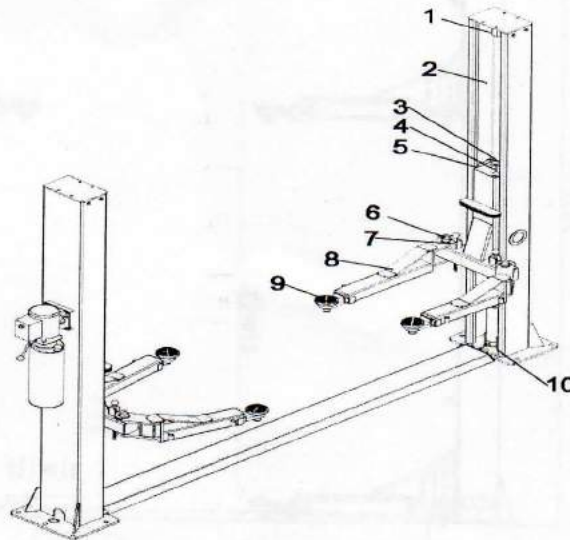
PROBLEMAS	CAUSAS	SOLUÇÕES
Ruído anormal	Abrasão existe na superfície interna das colunas.	Passe graixa no interior das colunas
	Objeto na coluna	Retire o objeto
Motor não funciona e não vai subir	A conexão do fio está solta.	Verifique e faça uma boa conexão.
	O motor está queimado.	Troque-o
	O interruptor de limite está danificado ou a conexão do fio está solta.	Conecte-o ou ajuste ou substitua o interruptor de limite.
Motor funciona mas não sobe	O motor roda inversamente	Verifique a conexão do fio.
	A válvula de extravasamento está solta ou atolada.	Limpe ou ajuste-a.
	A bomba de engrenagem está danificada.	Troque-a.
	Nível de óleo está muito baixo	Coloque óleo.
	A mangueira de óleo ficou solta ou caiu.	Aperte-a.
	A válvula de amortecimento ficou solta ou encravada.	Limpe ou ajuste-a
carrinhos descem lentamente depois de serem levantadas	A mangueira de óleo vaza.	Verifique ou substitua
	O cilindro de óleo não está apertado.	Substitua o selo
	A válvula única vaza.	Limpe ou troque-a
	A válvula solenóide não funciona bem.	Limpe ou troque-a
	O cabo de aço está solto ou não com o mesmo aperto.	Verifique e ajuste o aperto
Subindo muito devagar	O filtro de óleo está atolado.	Limpe ou substitua
	Nível de óleo está muito baixo	Coloque óleo
	A válvula de extravasamento não está ajustada na posição correta.	Ajuste-a
	O óleo hidráulico está muito quente (acima de 45 °) .	Troque o óleo
	O selo do cilindro está desgastado.	Substitua o selo.
	A superfície interna das colunas não está bem engraxada.	Acrescente graixa
Abaixando muito devagar	A válvula do acelerador emperrou.	Limpe ou troque-a
	O óleo hidráulico está sujo.	Troque o óleo
	A válvula anti-surto emperrou.	Limpe-a
	A mangueira de óleo encravou.	Substitua.
O cabo de aço está desgastado	Sem graixa durante a instalação ou fora do tempo de vida útil	Troque-a

MANUTENÇÃO

Manutenção de rotina de fácil e baixo custo pode garantir que o elevador trabalhe normalmente e com segurança. A seguir estão os requisitos para manutenção de rotina. A frequência da manutenção de rotina é determinada pela condição de trabalho e frequência

AS PARTES ABAIXO NECESSITAM SER LUBRIFICADAS (Fig 15)

S/N	Descrição
1	Polia superior
2	Cabo de aço
3	Roda da corrente
4	Corrente
5	Bloco deslizante
6	Pino
7	Bloco de braço
8	Braço de elevação
9	Bandeja de elevação
10	Polia inferior



6.1 Itens de verificação diária antes da operação

O usuário deve executar a verificação diária. A verificação diária do sistema de trava de segurança é muito importante - a descoberta da falha do dispositivo antes da ação pode economizar tempo e evitar grandes perdas, ferimentos ou vítimas.

- Antes da operação, julgue se as travas de segurança estão engatadas pelo som.
- Verifique se a mangueira de óleo está bem conectada e se vaza ou não.
- Verifique as conexões da corrente e do cabo de aço e verifique a unidade de potência.
- Verifique se os parafusos de expansão estão bem apertados.
- Verifique se a trava do braço funciona bem ou não.

6.2 Itens de verificação semanal

- Verifique a flexibilidade das partes móveis.
- Verifique as condições de trabalho das peças de segurança.
- Verifique a quantidade de óleo restante no tanque de óleo. O óleo é suficiente se o carro puder ser elevado para a posição mais alta. Caso contrário, o óleo é insuficiente.
- Verifique se o parafuso de expansão está bem parafusado.

6.3 Itens de verificação mensais

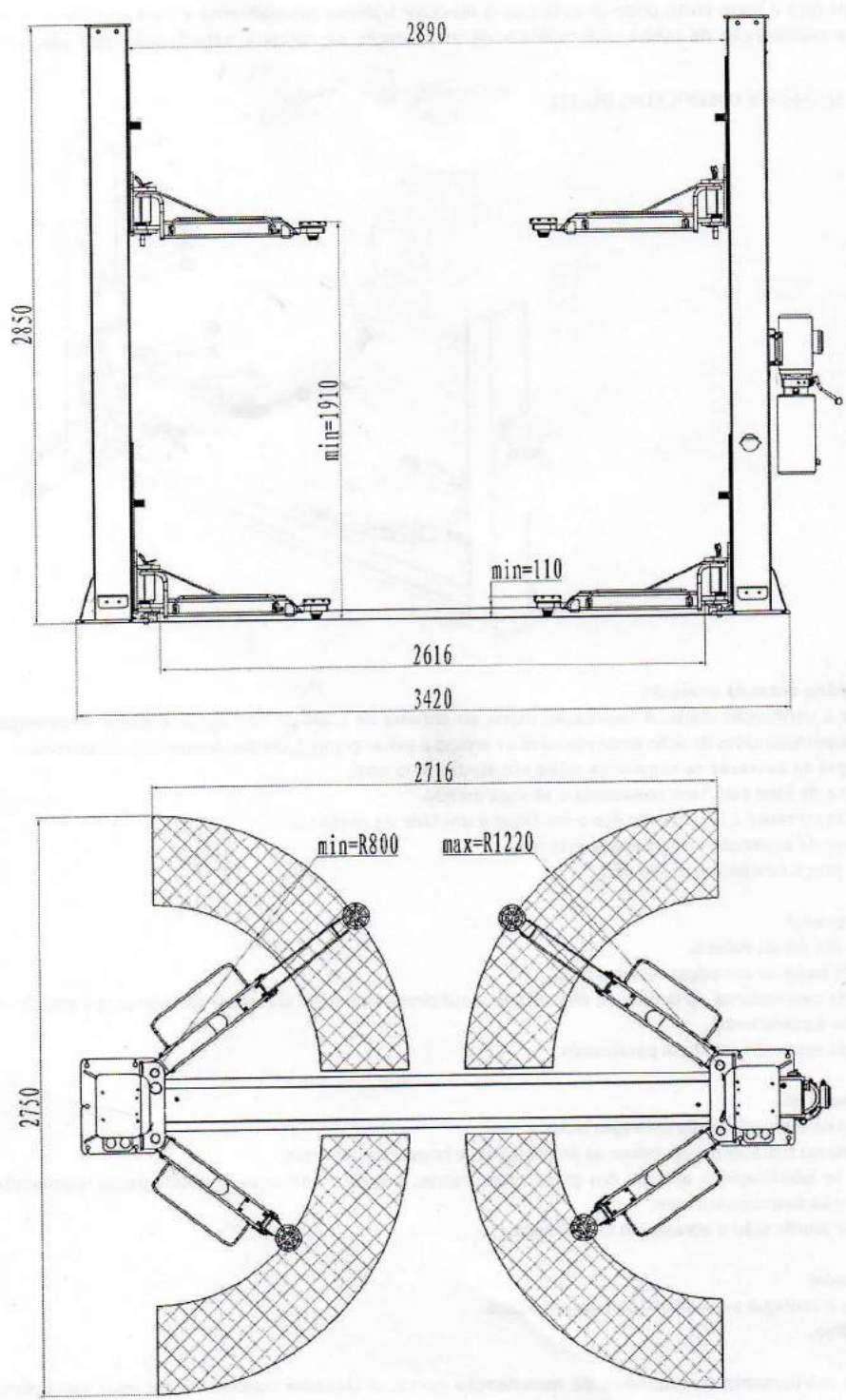
- Verifique se os parafusos de expansão estão bem apertados.
- Verifique o aperto do sistema hidráulico e aparafuse as articulações se houver vazamentos.
- Verifique as condições de lubrificação e abrasão dos pinos axiais, carros, braços de elevação e outras peças relacionadas e substitua-as por novas se não funcionarem bem.
- Verifique as condições de lubrificação e abrasão do cabo de aço.

6.4 Itens de verificação anual

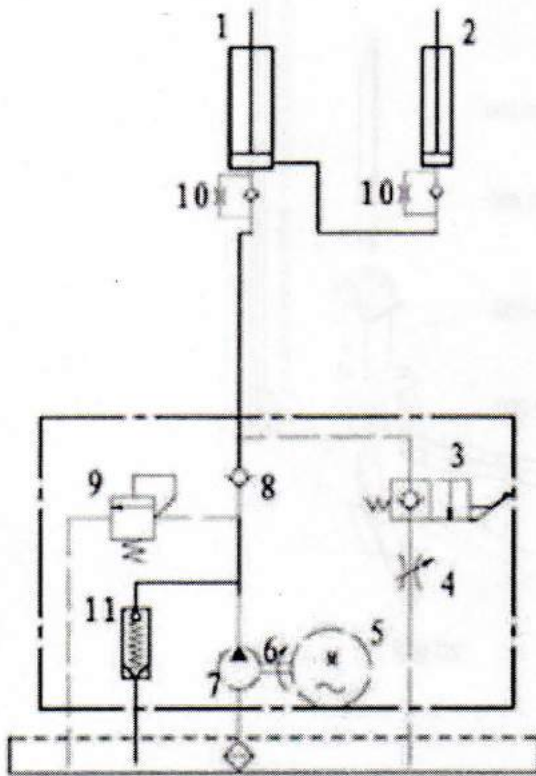
- Esvazie o tanque de óleo e verifique a qualidade do óleo hidráulico.
- Lave e limpe o filtro de óleo.

Se os usuários seguirem estritamente os requisitos de manutenção acima, o elevador continuará em boas condições de funcionamento e, enquanto isso, os acidentes poderão ser evitados.

Anexo 1: Diagrama geral

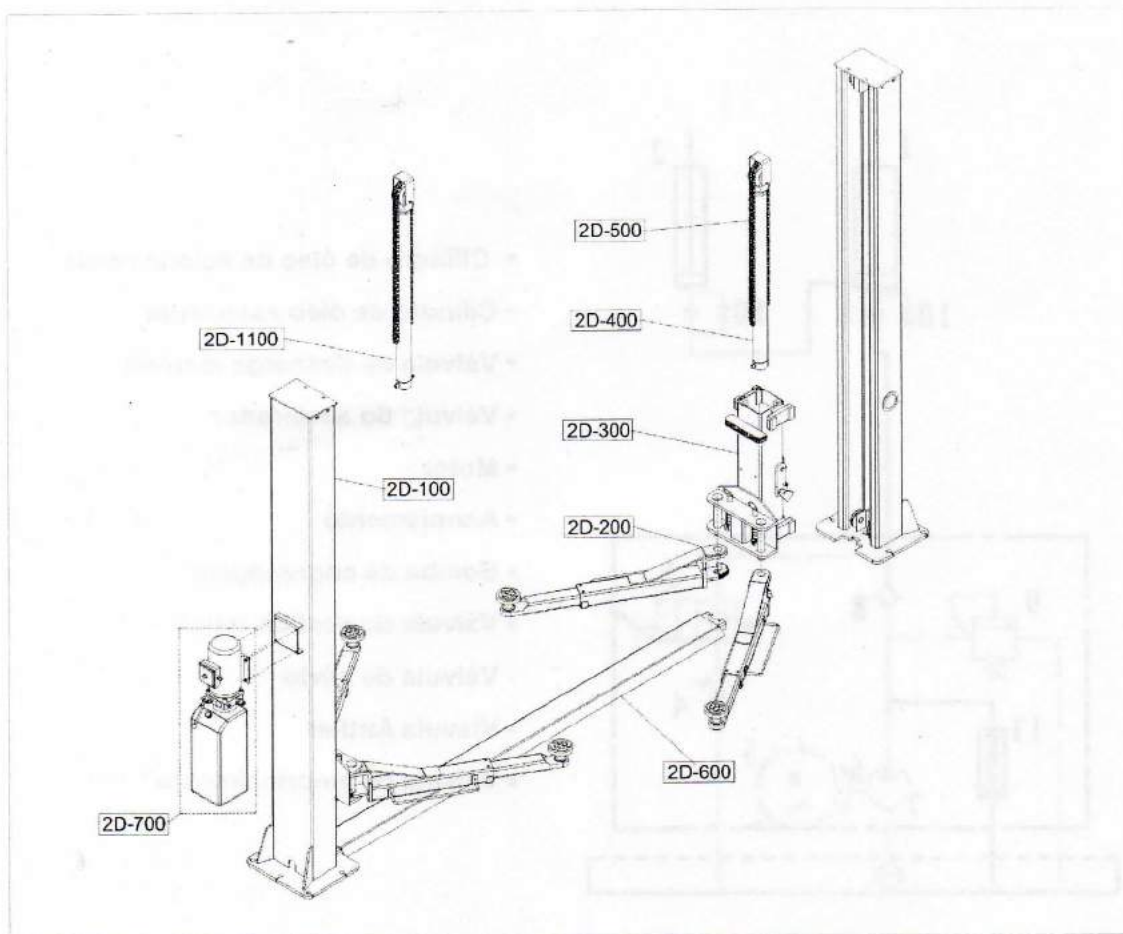


Anexo 2: Sistema de trabalho hidráulico

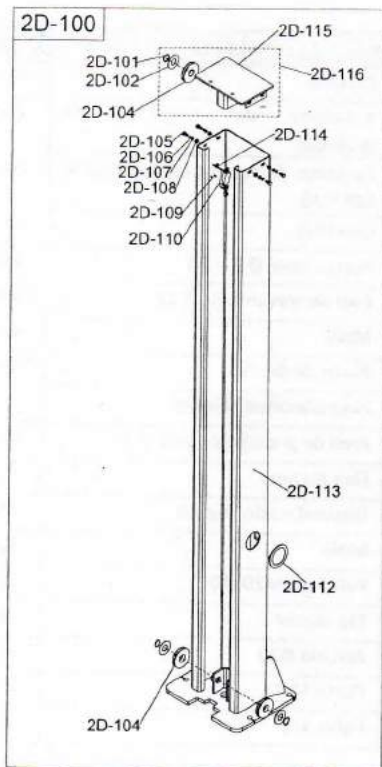


- Cilindro de óleo de acionamento
- Cilindro de óleo assistente
- Válvula de descarga manual
- Válvula do acelerador
- Motor
- Acoplamento
- Bomba de engrenagem
- Válvula de sentido único
- Válvula de alívio
- Válvula Anti-ar
- Válvula de amortecimento

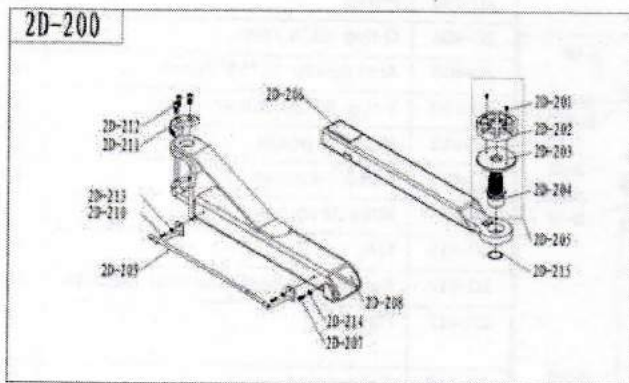
Anexo 5: Desenhos de montagem



S/N	Nome	Qtd
2D-100	Montagem completa da coluna	2set
2D-200	Montagem completa do braço de elevação	4set
2D-300	Montagem completa do carrinho	2set
2D-400	Montagem completa do cilindro mestre de óleo	1set
2D-500	Corrente	2pc
2D-600	Placa de base	1pc
2D-700	Montagem completa da unidade de potência	1set
2D-1100	Cilindro de óleo mestre completo	1set

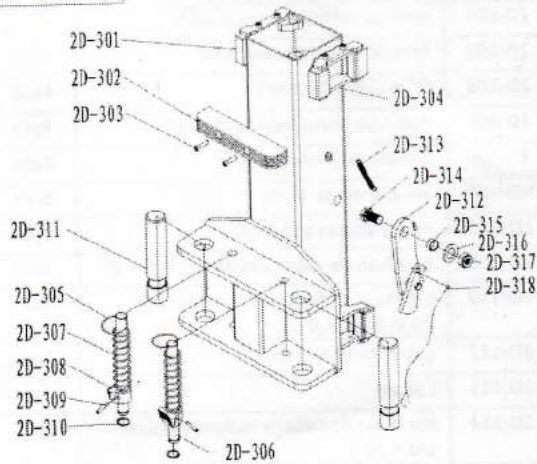


S/NN	Name	Qty
2D-101	Anel de pressão do eixo Ø25	6pcs
2D-102	Arruela grande plana Ø25	6pcs
2D-104	Polia Ø108 * 25mm	6pcs
2D-105	Parafuso sextavado M10 × 35	8pcs
2D-106	arruela de mola Ø 10	8pcs
2D-107	arruela plana Ø 10	8pcs
2D-108	Porca sextavada M10	8pcs
2D-109	Parafuso de cabeça redonda M5 × 25	2pcs
2D-110	Interruptor de limite superior ME 8104 opcional	1pc
2D-112	Cobertura da coluna	2pcs
2D-113	Coluna	1pc
2D-114	Parafuso de cabeça redonda redonda M4 * 25	8pcs
2D-115	Piso superior	2pcs
2D-116	Montagem completa do piso superior	1pc



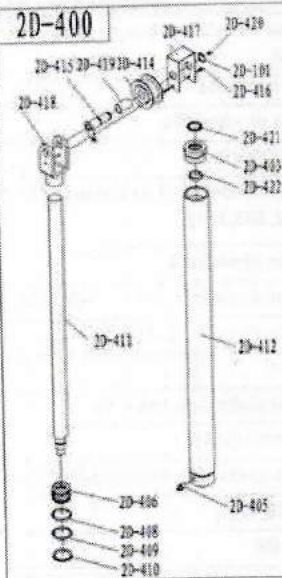
S/NN	Name	Qty
2D-201	Parafuso de cabeça escareada M8*16	8 pc
2D-202	Sapata borracha	4pcs
2D-203	Bandeja de elevação	4pcs
2D-204	Porca giratória	4pcs
2D-205	Montagem completa da bandeja (2C-201,202,203,204)	4set
2D-206	Braço de elevação 1	4pcs
2D-207	Parafuso de cabeça cruzada M8 × 12	4pcs
2D-208	Braço de elevação 2	4pcs
2D-209	Proteção	4pcs
2D-210	Parafuso sextavado M8 × 16	8pcs
2D-211	Bloco semicircular	4pcs
2D-212	Parafuso sextavado interno M8 × 25	12pcs
2D-213	Arrula Ø6	4pcs
2D-214	Arruela Ø8	8pcs
2D-215	Anel Elastico Ø50	4pcs

2D-300

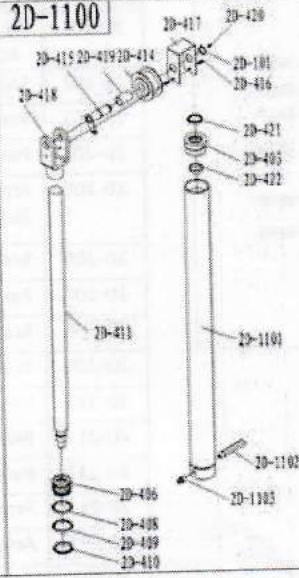


S/NN	Name	Qty
2D-301	Pastilha	16pcs
2D-302	Almofada de borracha de proteção	2pcs
2D-303	Parafuso de cabeça chata cruzada M8×20	4pcs
2D-304	Carrinho	2pcs
2D-305	Porta chave Ø 3×60	4pcs
2D-306	Eixo de travamento Ø 22	4pcs
2D-307	Mola	4pcs
2D-308	Bloco de dentes	4pcs
2D-309	Pino cilíndrico elástico	4pcs
2D-310	Anel de pressão do eixo Ø 22	4pcs
2D-311	Eixo do pino	4pcs
2D-312	Dispositivo do seguro	2set
2D-313	Mola	2pcs
2D-314	Parafuso M20×40	2pcs
2D-315	Espacador	2pcs
2D-316	Arruela Ø20	2pcs
2D-317	Porca M20	2pcs
2D-318	Cabo Aço	2pcs

2D-400

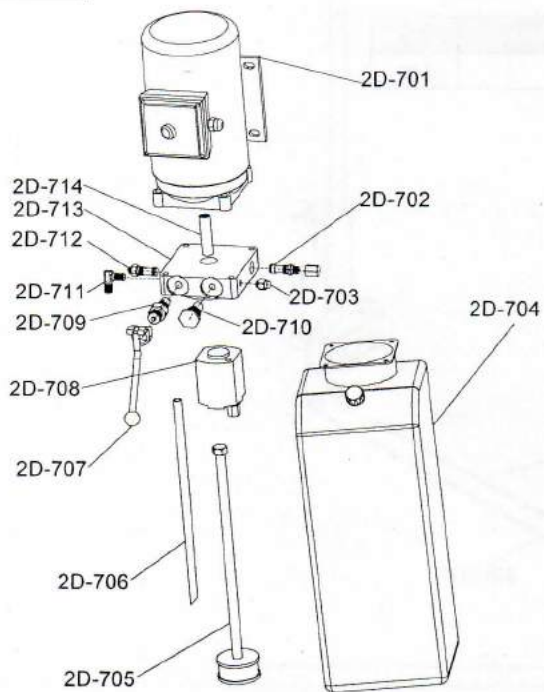


2D-1100



S/NN	Name	Qty
2D-403	Tampa do cilindro de óleo	2pcs
2D-405	Conector da mangueira de óleo	1pc
2D-406	Pistão	2pcs
2D-408	O-ring 63*5.7mm	2pcs
2D-409	Anel guiado 63*58*10mm	2pcs
2D-410	Y-ring 63*48*10mm	2pcs
2D-411	Haste do pistão	2pcs
2D-412	Cilindro escravo	1pc
2D-414	Roda de corrente	2pcs
2D-415	Eixo	2pcs
2D-416	Parafuso sextavado interno M6×16	4pcs
2D-417	Flange	2pcs
2D-418	Cabeça de Encaixe	2pcs
2D-419	Pino Pressão	2pcs
2D-420	Arruela	2pcs
2D-421	Arruela	2pcs
2D-422	Guia	2pcs
2D-1101	Cilindro escravo	2pcs
2D-1102	Conector da mangueira de óleo	2pcs
2D-101	Anel de pressão do eix Ø30	4pcs

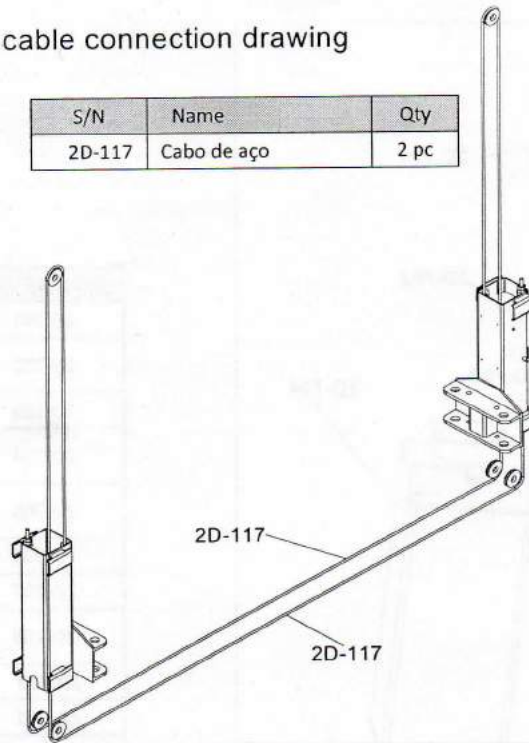
2D-700



S/N	Name	Qty
2D-701	Motor	1 pc
2D-702	Válvula de extravasamento	1 pc
2D-703	Plugue	1 pc
2D-704	Tanque de óleo de plástico	1 pc
2D-705	Tubo de absorção de óleo	1 pc
2D-706	Tubo traseiro de óleo	1 pc
2D-707	Alavanca de descida	1 pc
2D-708	Bomba de engrenagem	1 pc
2D-709	Válvula de descarga	1 pc
2D-710	Válvula unidirecional	1 pc
2D-711	Conector da mangueira de óleo	1 pc
2D-712	Válvula de estrangulamento	1 pc
2D-713	Valvula	1 pc
2D-714	Valvula Alivio	1 pc

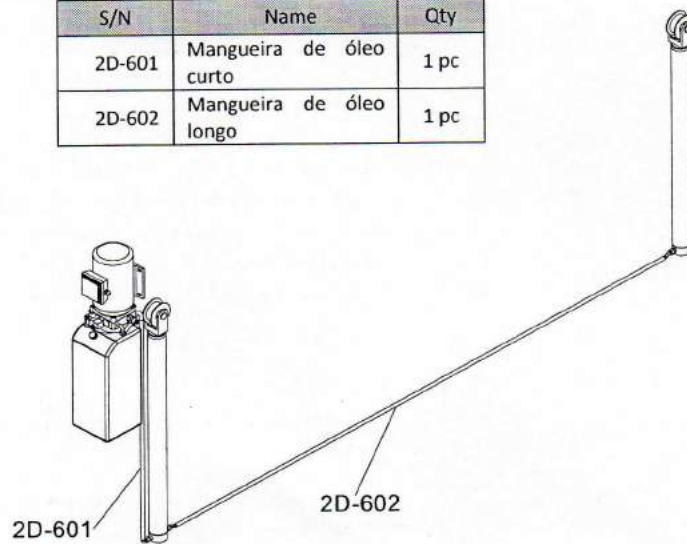
steel cable connection drawing

S/N	Name	Qty
2D-117	Cabo de aço	2 pc



oil hose connection drawing

S/N	Name	Qty
2D-601	Mangueira de óleo curto	1 pc
2D-602	Mangueira de óleo longo	1 pc



TERMO DE GARANTIA

PRODUTO:

Este produto é garantido pela Máquinas Ribeiro, pelo período de 12 meses, incluída a garantia legal, contra defeitos de fabricação, contados a partir data de emissão da Nota Fiscal.

A garantia extingue-se automaticamente ao término dos prazos mencionados neste termo. Esta garantia é válida desde que os produtos tenham sido utilizados conforme orientações contidas em seus manuais de instruções e/ou guias de instalação.

A Garantia compreende todas as intervenções técnicas necessárias para o funcionamento do equipamento nas condições previstas em suas especificações técnicas. Entende-se por perfeito funcionamento quando, após atendimento, o equipamento estiver operacional conforme descrito em especificações técnicas. Somente um técnico autorizado pela empresa está habilitado a reparar defeitos cobertos pela garantia, mediante comunicação.

A garantia concedida não cobre falhas no funcionamento dos produtos decorrentes de uso inadequado, ou seja, em desacordo com as instruções e/ou recomendações de uso contidas no manual bem como produtos ou peças que tenham sido danificados em consequência de remoção ou manuseio por pessoas não autorizadas ou fatos decorrentes de forças da natureza, tais como raios, chuvas, inundações, etc.

A GARANTIA FICA AUTOMATICAMENTE INVALIDADA NAS SEGUINTE HIPÓTESES:

- a) Na utilização do produto quando não forem observadas as especificações e recomendações de uso;
- b) O produto tiver sofrido alterações, modificações estéticas e/ou funcionais, bem como tiver sido realizado conserto por pessoa ou entidades não credenciadas/autorizadas pela empresa.
- c) Negligência ou imperícia, vandalismo ou imprudência;
- d) Ligação invertida do equipamento;
- e) Danos por falta de manutenção preventiva descritas no manual do equipamento.
- f) Os defeitos forem provocados pela utilização de material ou peças fora das especificações.
- g) O reparo ou a substituição de parte do equipamento não prorroga nem interrompe o prazo da garantia definido neste instrumento.



Alameda Santa Filomena, 1300 - Ressaca - Atibaia/SP
11 4412-0045 | 11 4402-3480 | 11 4402-6947
www.maquinasribeiro.com.br